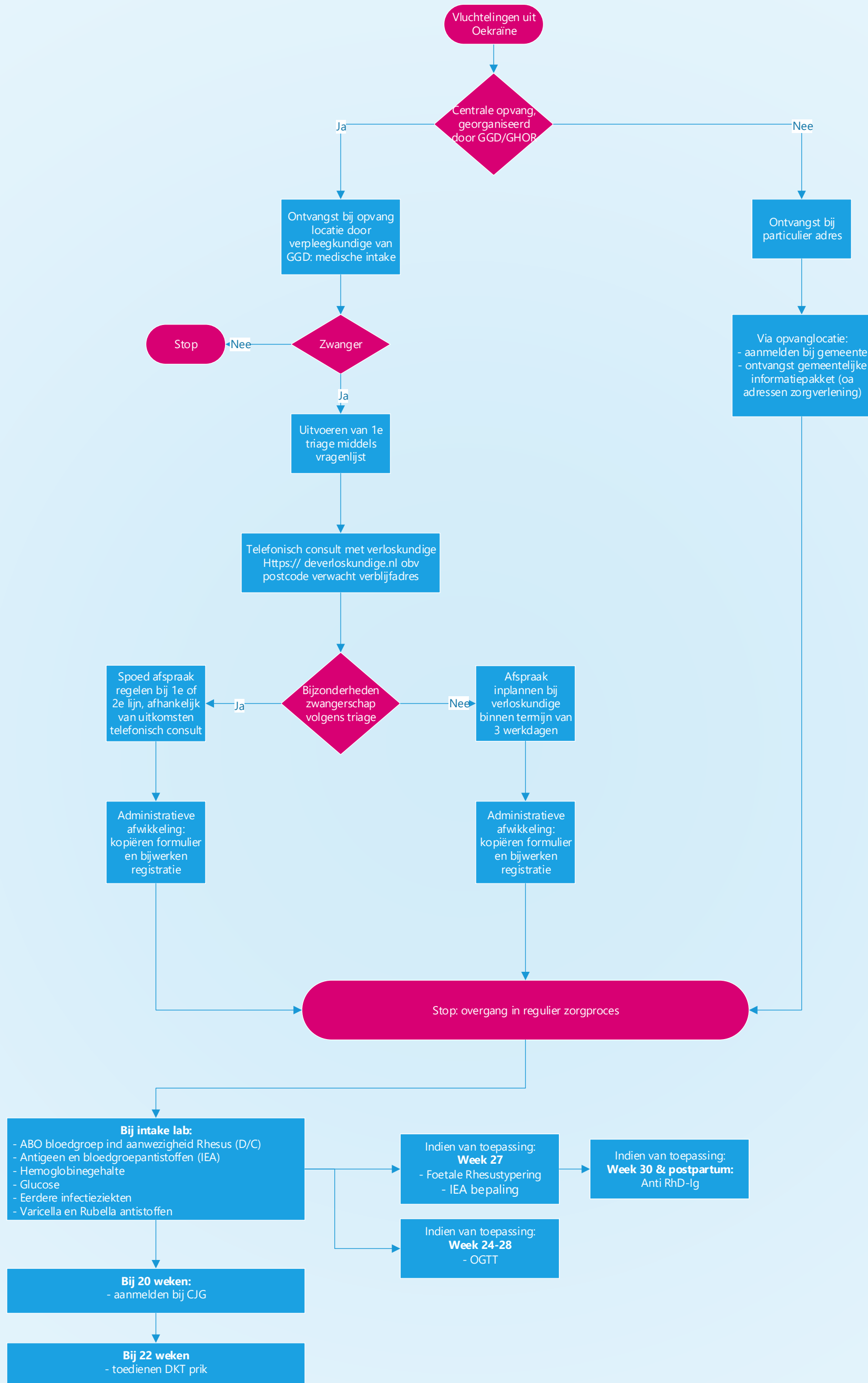


Triagewijzer opvang en begeleiding Oekraïense zwangeren

Doelstelling van deze triagewijzer is het kunnen anticiperen op nodige opvang, mede ter voorkoming van een ongecontroleerde toestroom naar 1^e /2^e lijn en daarbij een onjuiste allocatie gezien de medische risico's.

Bij centrale opvang is er de mogelijkheid tot triage van de status van de zwangerschap en toeleiding naar de passende zorgverlener. Bij decentrale opvang ontbreekt deze mogelijkheid.

In beide gevallen zijn er specifieke aandachtspunten in de begeleiding mbt intake lab en follow up.



Overige aandachtspunten bij begeleiden Oekraïense zwangeren na overgang regulier zorgproces:

- Aanmelden voor kraamzorg, aangezien kraamzorg in het land van herkomst anders is geregeld dan in Nederland.
- Organiseren kraamzorgpakket.
- Indien mantelzorg ontbreekt in het bevalplan: bespreken hoe vervoer geregeld is, opvang van evt meegekomen kinderen en wijze van doorbrengen kraamtijd.
- m.b.t. BRMO/MRSA screening: volg het protocol van het ziekenhuis inzake patiënten, die onlangs in het buitenland verbleven. Geadviseerd wordt om wel BRMO/MRSA screening te doen als de Oekraïense zwangere vrouw in een opvangcentrum verblijft.